

# NHL STENDEN HOGESCHOOL

## Beschrijving leertraject Basiskwalificatie Didactische Bekwaamheid (BDB), inclusief de Basis Kwalificatie Examinering (BKE)

Klik op een van onderstaande linken om direct naar het betreffende onderdeel te gaan:

- [aansluiting BDB \(inclusief BKE\) op onderwijs- en personeelsbeleid](#)
- [opzet leertraject BDB \(inclusief BKE\)](#)
- [toetsing en beoordeling van de BDB \(inclusief BKE\)](#)

---

## AANSLUITING BDB (INCLUSIEF BKE) OP ONDERWIJS- EN PERSONEELSBELEID

---

### DOELGROEP / TOELATINGSEISEN

#### **Beleid ten aanzien van nieuwe docenten**

Alle nieuw aan te stellen docenten nemen deel aan de leergang BDB.

Docenten met een onderwijsbevoegdheid (PABO, 1e – of 2e graads lerarenopleiding, BKO of Pedagogische bekwaamheid) hebben op basis van deze opleidingen vrijstelling voor de onderdelen “ontwerpen van onderwijs, uitvoeren van onderwijs en bewust docentschap” en behalen hun BDB certificering in het traject “BDB op maat”. Dit houdt in dat ze zich nog bekwamen in het onderdeel ‘Toetsen & Beoordelen’ en afhankelijk van de eerder behaalde ICT kennisbasis, het onderdeel ‘Digitale didactiek’. Bij hun indiensttreding nemen ze deel aan de ‘Quick start’ (introductie onderwijs NHL Stenden Hogeschool).

#### **Beleid ten aanzien van zittende docenten**

Met uitzondering van gastdocenten en uurloners vallen alle onderwijsgeevenden onder de afspraken die gemaakt zijn over BDB in relatie tot professioneel docentschap.

### DIDACTISCHE BEKWAAMHEID

Docenten die nieuw in dienst treden bij NHL Stenden, volgen eerst de Quick Start (introductie onderwijs NHL Stenden en kennismaking met didactiek) en volgen, idealiter, een half jaar na indiensttreding de BDB Leergang.

Docenten die in dienst treden bij NHL Stenden en reeds in het bezit zijn van een BDB certificaat, wordt gevraagd om alleen het onderdeel “Digitale Didactiek” te behalen. Dit is een toevoeging aan hun BDB certificaat en maakt geen deel uit van de landelijke eis.

### INTAKE

Aan de leergang BDB is geen speciale intake verbonden. De deelnemer formuleert zijn/ haar leervragen gericht op de leeruitkomsten in de start 2-daagse van de leergang.

### MAATWERK

Deelnemers verschillen sterk in ambities, talenten en de wijze waarop iemand leert. Hun verwachtingen omtrent de leergang worden beïnvloed door vooropleiding, leeftijd en persoonlijke werksituatie. De leergang biedt daarom de mogelijkheid om, op weg naar certificering, keuzes te maken die recht doen aan deze verschillen.

Voor de BDB ‘Op maat’ is gekozen voor een teamgerichte aanpak. De deelname van een team wordt geïnitieerd door de BDB – teamcoach (namens HRM) samen met de teamleider. De teamcoach organiseert het gesprek met teamleider en het team, onderzoekt de leervragen van de teamleden, legt de gemaakte afspraken vast (wat is er nodig en het tijdpad inclusief afronding). De teamleider zorgt voor voldoende facilitering van het traject. Ook is het mogelijk om de BDB ‘Op maat’ individueel te volgen en af te ronden.

## ANDERSTALIGHEID

De BDB leergang en BDB 'Op maat' zijn zowel in het Nederlands als in het Engels te volgen.

## OPZET LEERTRAJECT BDB (INCLUSIEF BKE)

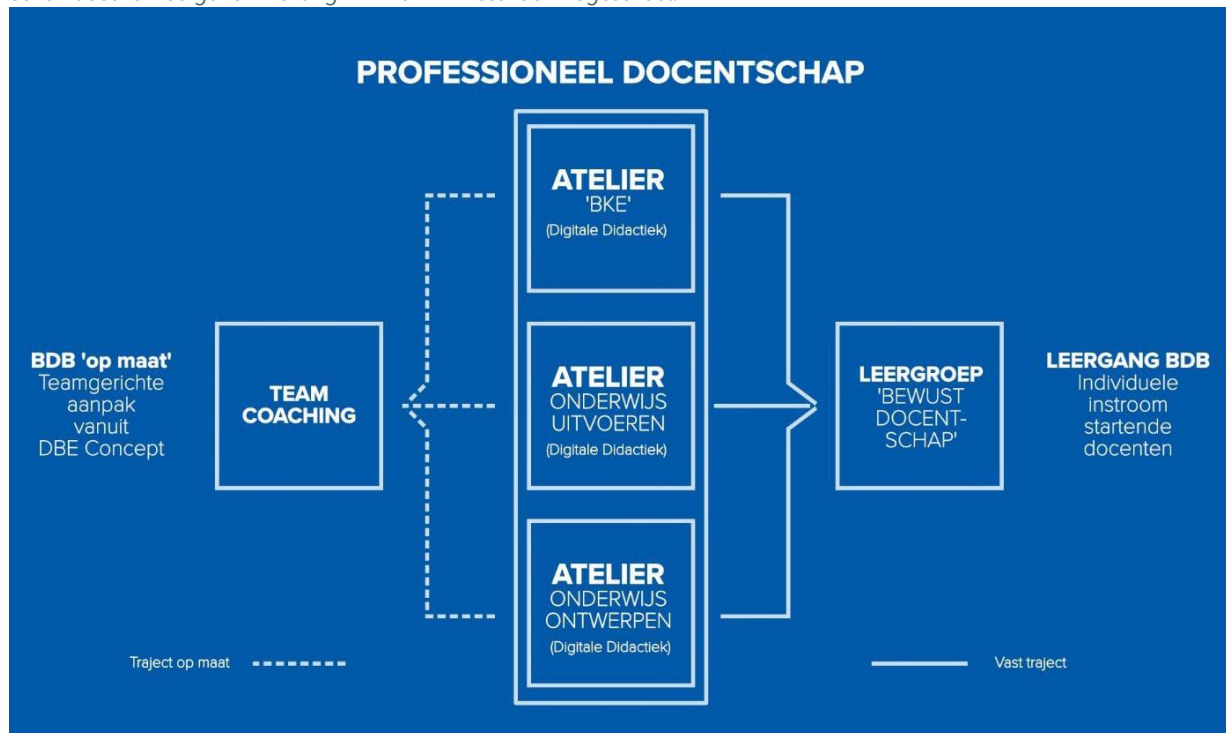
### ORGANISATIE

- Het team HRD (onderdeel afdeling HRM) is eigenaar en eindverantwoordelijk voor het hele traject.
- MyAcademy, de interne professionaliseringsacademie van de hogeschool en onderdeel van het team HRD, is verantwoordelijk voor de uitvoering en de kwaliteit van de BDB.

### LEERDOELEN / BEKWAAMHEID

Een leeruitkomst beschrijft wat een deelnemer uiteindelijk moet kennen en kunnen als resultaat van het leerproces. Dit leerproces vindt plaats in het onderwijs (formeel en non-formeel) of is een leerproces op de werkplek of in de vrije tijd (informeel). Een leeruitkomst is richtinggevend en de weg ernaartoe varieert en is afhankelijk van de vraag en mogelijkheden van de deelnemer. De deelnemer is de regisseur (verantwoordelijk); de begeleiders bewaken het niveau. De bewijsvoering kan per deelnemer verschillen.

*Schematische weergave inrichting BDB van NHL Stenden Hogeschool.*



### PROGRAMMA

De intentie is om binnen en via de BDB een parallel proces te creëren: de doorgaande professionalisering van de deelnemers loopt parallel aan het (toekomstige) onderwijs en aan het leren van studenten. Binnen de hogeschool is sprake van veelvormigheid als het gaat om houding, verwachtingen en werkwijzen ten aanzien van DBE. Dit vraagt om een opzet van de leergang die ruimte biedt aan de deelnemers voor creativiteit, ondernemerschap, zelfverantwoordelijkheid, experimenteren en te komen tot co-creatie.

Om dit onderwijsconcept vorm te geven wordt er gebruik gemaakt van bouwstenen van DBE. Deze bouwstenen zijn Ateliers, leeruitkomsten, flexibiliteit, ontwikkelingsgericht, co-creatie, iteratief proces, gepersonaliseerd en blended learning.

## BLENDLED LEARNING

Om recht te doen aan de verschillen tussen de deelnemers aan de BDB, is gekozen om de BDB Blended vorm te geven. Dit betekent dat de leeromgeving van de deelnemers is geoptimaliseerd en verrijkt met een functioneel gebruik van digitale middelen om de on-site en online leeromgeving efficiënter, rijker en toegankelijker te maken. Concreet betekent dit dat er in de leeromgevingen van de BDB leergang een doordachte mix is van fysiek en online, synchroon en asynchroon, begeleid en onbegeleid, in leergroepen en individueel.

## LEERPRINCIPES BDB

- Collaboratief leren: Leren beter gebeurt wanneer deelnemers samenwerken, bijvoorbeeld aan het oplossen van een probleem of het voltooien van een taak.
- Zelfregulatie: Het zelf kunnen reguleren van het leerproces belangrijk is voor het leren van de deelnemer.
- Reflectie en feedback: Leren is gebaat bij goede reflectie en feedback. Met reflectie en feedback kan het begripsniveau en de vaardigheidsontwikkeling van deelnemers gevolgd en vastgesteld worden, op basis waarvan vervolgstappen gepland worden in het leerproces
- Leren door te doen: Leren is een actief proces, waarbij de deelnemer leert wat op dat moment nodig is om toe te passen/toe te kunnen passen.
- Contextueel leren: Leren in de herkenbare context van de deelnemer.
- Ontwerpend leren: Leren is een proces waarin voor een, door de deelnemer (geconstateerd) probleem of behoefte een oplossing wordt gezocht in de vorm van een concreet ontwerp of product.

## BOUWSTENEN VOOR DE BDB

### LEERUITKOMSTEN

Een leeruitkomst beschrijft wat een deelnemer uiteindelijk moet kennen en kunnen als resultaat van het leerproces. Uit een leeruitkomst wordt dus duidelijk wat iemand kent en kan doen na voltooiing van een leerproces. Dit leerproces vindt plaats in het onderwijs (formeel-non-formeel, online- fysiek, synchroon-a-synchroon) of is een leerproces of de werkplek of in de vrije tijd (informeel).

Een leeruitkomst is richtinggevend en de weg ernaar toe varieert en is afhankelijk van de vraag en mogelijkheden van de deelnemer. De deelnemer is de regisseur (verantwoordelijk) de begeleiders bewaken het niveau. De bewijsvoering kan per deelnemer verschillen.

Leeruitkomsten zijn leidend binnen de BDB en staan centraal in de COL en Atelier

### COMMUNITY OF LEARNERS (COL)

De deelnemer is verantwoordelijk voor zijn beroepsontwikkeling en de keuzes die hij daarbij maakt. De begeleider 'Bewust docentschap' begeleidt hem bij dit proces in een Community of Learners, een groep van maximaal 8 BDB deelnemers.

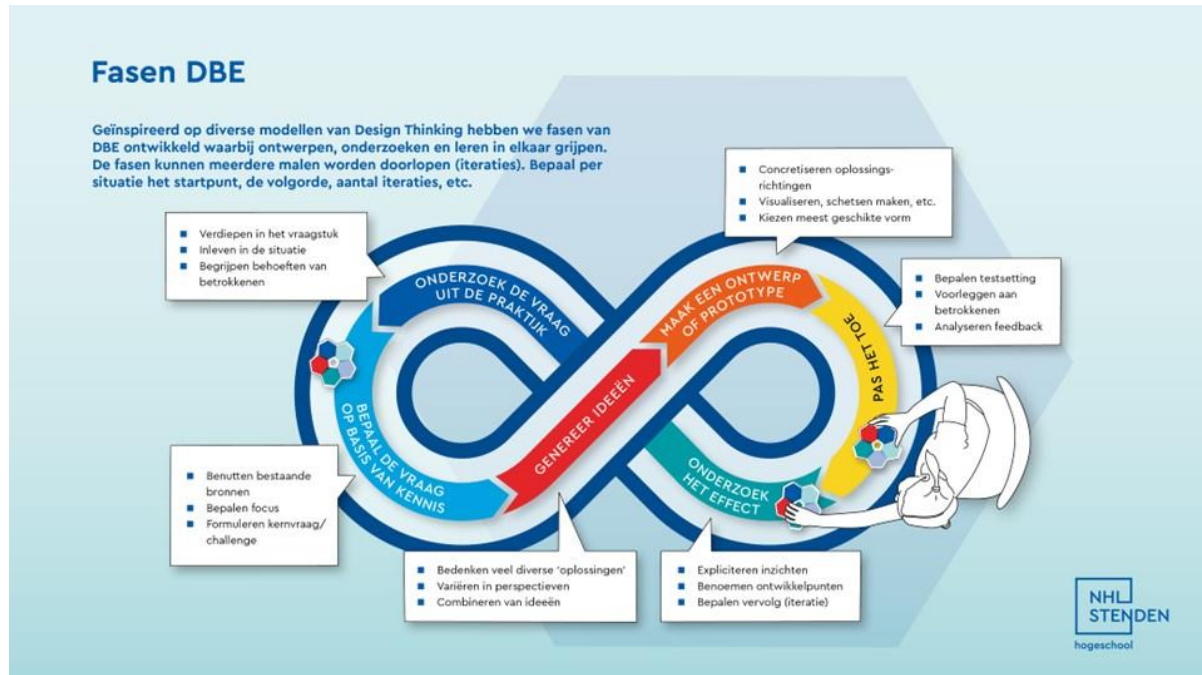
De COL is daarbij een plek waar de deelnemer iets wil leren, waar hij zich veilig voelt en waar hij zich kan ontwikkelen op zijn eigen manier. Het hogere doel is de professionele groei van het individu, passend bij de eigen intellectuele, sociale, emotionele en fysieke kenmerken. Hierbij staat de professionele identiteit centraal in relatie tot de visie op leren en op onderwijs. Het is belangrijk dat de deelnemer zelf betekenis geeft aan het geleerde. Het leren gebeurt altijd in interactie.

### ATELIERS

Ateliers zijn herkenbare werkgebieden uit de beroepspraktijk van de docent en vormen de ruimte waar iedere deelnemer zijn eigen kennis, kunde en vaardigheden met betrekking tot de leeruitkomsten van het atelier zinvol kan meenemen tijdens het leren in het atelier. De kenmerken van deze bouwsteen zijn:

- Één of meerdere leeruitkomsten staan centraal. Deelnemers kunnen vrijstelling<sup>1</sup> krijgen voor de leeruitkomst(en), ze valideren en/of geven een eigen invulling.
- Een leerprincipe van DBE staat centraal.
- Het Atelier is in het leerprincipe blended vormgegeven. Zijn als zelfstandige eenheden te volgen.
- Tijdens het Atelier vindt er een doorgaand formatief proces plaats en van daaruit experimenteren en (door)leren.

Het werken binnen ateliers is gebaseerd op onderstaande 6 fasen van het onderwijsconcept



#### Samengevat de belangrijkste uitgangspunten:

- Binnen de BDB wordt gewerkt vanuit een waarderende ontwikkelingsgerichte aanpak en wordt de basiskwaliteit geborgd door een voortdurend formatief proces tijdens de leergang en een summatief moment aan het einde.
- Wordt er geleerd in een leergemeenschap, binnen een heterogene COL [Community of learners] en Ateliers.
- Is constructive alignment het uitgangspunt, d.w.z. er is afstemming tussen de visie op leren die centraal staat in de COL en Ateliers, inhoud, leeractiviteiten, leermiddelen en beroepsproducten.
- De leergang is zoveel mogelijk in lijn met het onderwijsproces van de studenten van de hogeschool (dus ruimte voor flexibilisering en gepersonaliseerd leren).
- Het ervaren van de verschillende manieren van leren die in het DBE-concept zijn verweven; de verschillende Ateliers en COL zijn ingericht op basis van één van deze leerprincipes.
- Het leren is zelfgestuurd, op basis van actieve kennisverwerving vanuit de eigen leervraag gekoppeld aan een beroepsopdracht/-vraagstuk dat passend voor het aantonen van de leeruitkomst.
- De Ateliers zijn gerelateerd aan de rollen van de docent en aan de eigen onderwijspraktijk;
- De leeruitkomsten worden niet uitgedrukt in een investering in tijd;
- De leergang is flexibel en efficiënt vormgegeven, onder andere door de Blend en de mogelijkheden die de werkplek van de deelnemer biedt voor het werken aan de leeruitkomsten.
- Het verbinden van het impliciete leren dat tijdens werken plaats vindt;
- Maatwerk leveren, dat aansluit bij de kennis en vaardigheden van de deelnemer.
- De toetsing is ontwikkelingsgericht (feedback, feedforward en feed-up)

#### DUUR EN OMVANG

De leeruitkomsten worden niet uitgedrukt in een investering in tijd.

De duur van de leergang BDB is 10 maanden.

#### CURSUSMATERIAAL

Cursusmateriaal wordt beschikbaar gesteld op Blackboard. Er is geen verplichte literatuur voor de BDB.

---

## TOETSING EN BEOORDELING VAN DE BDB (INCLUSIEF BKE)

---

### TOETSING EN BEOORDELING

Aan de basis van de leeruitkomsten liggen de competenties van het huidige competentieprofiel van de BDB-leergang, gebaseerd op het landelijk erkende competentieprofiel van de Vereniging Hogescholen.

### CERTIFICERING

#### **Beoordeling & certificering Leergang BDB**

De afronding van de leergang bestaat uit een assessment met 2 assessoren (4-ogen principe), waarbij de deelnemer door middel van een portfolio de leeruitkomsten aantoont. Ook de leidinggevende is aanwezig tijdens het assessment en verbindt vervolg-ontwikkeling aan de plangesprekken en teamdoelen.

De functie van het assessment is:

- het aantonen van de leeruitkomsten op het gewenste niveau; vaststellen op welke gebieden je nog iets te leren hebt en hoe je je verder zou kunnen ontwikkelen als docent.

Het portfolio BDB is een groeiportfolio, dat in de loop van de leergang gevuld wordt. De deelnemer is vrij in de vormgeving, maar een digitale vorm (bijvoorbeeld een website) is wel een eis. Uiteraard zorgt de deelnemer voor een overzichtelijk en toegankelijk portfolio die door de assessor binnen anderhalf uur te bestuderen is. In het portfolio wordt zichtbaar gemaakt in hoeverre de deelnemer aan de verschillende leeruitkomsten voldoet, welke groei is doorgemaakt en waar de deelnemer staat in de ontwikkeling van de leeruitkomsten.

#### **Beoordeling & certificering BDB 'Op maat'**

De afronding van BDB 'Op maat' bestaat uit een assessment met 2 assessoren (4-ogen principe), waarbij de deelnemer door middel van een portfolio de leeruitkomsten aantoont.

De functie van het assessment is:

- het aantonen van de leeruitkomsten op het gewenste niveau; vaststellen op welke gebieden je nog iets te leren hebt en hoe je je verder zou kunnen ontwikkelen als docent.

Om deze leeruitkomsten aan te tonen kan de deelnemer maximaal 3 toets momenten gebruiken. Vaak zullen deelnemers er voor kiezen om de leeruitkomsten Toetsen & Beoordelen (BKE) en digitale didactiek apart te doen en de andere leeruitkomsten te combineren.

Het portfolio BDB is een groeiportfolio, dat in de loop van de leergang gevuld wordt. De deelnemer is vrij in de vormgeving, maar een digitale vorm (bijvoorbeeld een website) is wel een eis. Uiteraard zorgt de deelnemer voor een overzichtelijk en toegankelijk portfolio die door de assessor binnen anderhalf uur te bestuderen is. In het portfolio wordt zichtbaar gemaakt in hoeverre de deelnemer aan de verschillende leeruitkomsten voldoet, welke groei is doorgemaakt en waar de deelnemer staat in de ontwikkeling van de leeruitkomsten.